

Quarterly TAKACHIHO

TAKACHIHO UNIVERSITY

[クォーター高千穂]

Vol.52

Spring 2015

Visionary Leader's

永戸 哲也 助教

New Face

新任教員・事務職員ご挨拶

Information

就職活動情報局

Close Up! Takachiho Seminar

ゼミナール紹介

●成田ゼミ ●長谷川ゼミ

Overseas Training Report

海外留学レポート

●ハンボルト大学

Interview

水内 加奈子／井手 健二郎

キラリ学生／ご当地自慢

新入生の皆さんへ 入学式・卒業式

特集 2015
SPRING

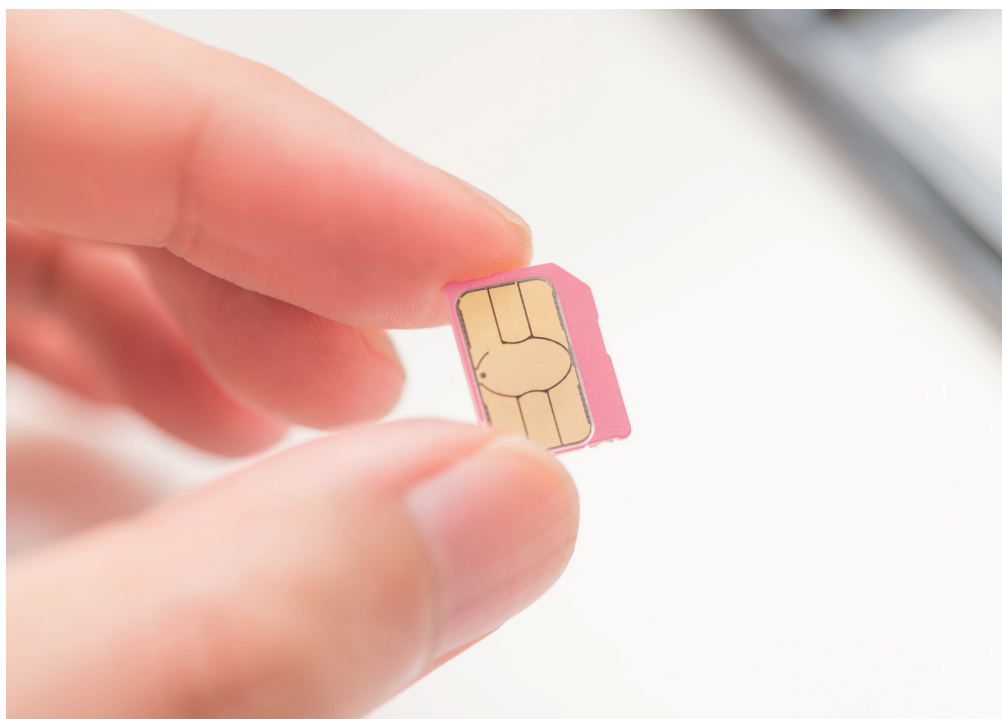
未来の先は夢満開の世界



SIMフリー化後の スマートフォン市場

経営学部

永戸 哲也 助教



SIMフリー化はどこに利益をもたらすか？

2015年5月、総務省は携帯端末のSIMロック解除を義務化。いわゆるSIMフリー化がいよいよスタートする。これまでスマートフォンなどの端末機器は通信事業者間で移動して利用することができなかったが、今後はSIMロック解除の手続きを行えばすべての端末で事業者間の移動が可能となる。そう思われていたが、実際には若干異なるようだ。これまでも一部の端末では、有償でSIMロック解除に応じていたので実質的变化はない。むしろ6か月の解除制限期間を設けるなど制約が増える点もあるようだ。

2006年のMNP(モバイル・ナンバー・ポータビリティ)実施以降、通信事業者各社は顧客の奪い合いと同時に囲い込みに力を入れている。主要3社は激しく競争しているように見えるが、ほとんど同じようなサービス内容・料金プランでユーザーの利用料金負担は高止まりしている。この現状から競争を促し、情報インフラの利用しやすさを改善する目論見が今回のSIMフリー化にあつたのだが、各社の対応を見ているとすぐに効果がありそうには見えない。

このような主要3社の動向に対して、SIMフリー化によって利用しやすくなるMVNO(仮想移動体通信事業者)いわゆる格安スマホがシェアを伸ばし、主要3社による寡占を崩すことができるのか今後注目されるところである。

CONTENTS

TAKACHIHO Visionary Leader's 永戸 哲也 助教	2
特集 卒業式・入学式 新入生の皆さんへ	4
在学生からのアドバイス	6
新入生の抱負	7
高千穂大生のとある一日	8
新任教員・事務職員ご挨拶	10
就職活動情報局	11
ゼミナール紹介 ●成田ゼミ ●長谷川ゼミ	12
海外留学レポート ●ハンボルト大学	14
Interview 水内 加奈子/井手 健二郎	15
キラリ学生 ●河合ゼミ	16
ご当地自慢 ~青森県・岩手県~	17
News & Information	18
編集後記	19

2015

SPRING

【特集1】

卒業式 入学式

未来の先は夢満開の世界

新緑と暖かな春風が残る、心地よいこの季節
大学は節目の卒業式と入学式を挙行了しました。
卒業生は社会へ飛び立ち、そして新入生は大学での学びが始まりました。
人生の新しい1ページ、一緒に想い描いてみませんか？

【特集2】

新入生の皆さんへ



商学部 マーケティングコース 3年
神奈川県私立横浜高等学校出身
庄司ゼミ
高千穂祭実行委員会
桶田 祐史



人間科学部 人間科学専攻 3年
東京都立墨田川高等学校出身
齋藤ゼミ
高千穂祭実行委員会
松岡 美楓



【平成26年度】

卒業式

Graduation
Ceremony

3月20日、厳かな雰囲気の中、平成26年度卒業式が行われ卒業生たちが新たな世界へと旅立ちました。式では並木雅俊学長より商学部、経営学部、人間科学部、大学院経営学研究科修士課程、博士後期課程の代表者それぞれに学位記を授与。その後、教員免許状の授与、学友会活動で功績のあった学

新たな世界への旅立ち

生を読み上げ、代表の学生に功労賞を授与しました。

在学生を代表して野田翔太さん（当時、商学部3年・長野県立田川高校出身）から送辞。答辞は関根純司さん（当時、商学部4年・東京都立第四商業高校出身）、「在学中に培った精神力・忍耐力を発揮し、逆境を乗り越えていきたい」と読み上げました。



【平成27年度】

入学式

Entrance Ceremony



学びへと進む者たち

平成27年度入学式は学内の桜が満開の4月4日に行われ、新入生たちが緊張の面持ちで新しい学生生活を迎えました。式では笹金光徳学長から商学部、経営学部、人間科学部、大学院経営学研究科修士課程、博士後期課程の代表者それぞれに入学許可書を授与。在学生代表として長谷川源樹さん（商学部4年・学友会会長・埼玉県立羽生第一高校出身）が、「大学生活という短い時間の中で、様々なことに挑戦してほしい」と歓迎の辞を述べました。新入生代表の吉田光平さん（商学部1年・神奈川県立麻生総合高校出身）が「大学で学ぶことのすべてを、これからの時代を生きる私たちの原動力とする」と力強く、誓いの辞を述べました。

在学からの アドバイス

大学生活を有意義に過ごす方法を
知っていますか？
それは「先輩に聞くこと！」です。
部活・サークル、留学、資格、
学友会などで活躍している先輩から、
新入生のみなさんへアドバイスを
頂きました。

に伺いました!!

人付き合いや
上下関係など学ぶ
ことの多い部活動

在学生

経営学部 企業経営コース 2年
東京都私立堀越高等学校出身
五野井ゼミ、スキー部

田中 泰治朗

私はスキー部に入って良かったです。冬に合宿があり、部員
同士が一緒にいる時間も長いので、信頼関係が深まります。
スキーの技術的な成長だけでなく上下関係等も学べ、さらに
OBOGとの交流もあり、就職活動のときはアドバイスをもら
いました。インカレにも参加しているので他大学との交流
が多く、合同イベントを通じて親睦も深まります。

クラブ活動を通して 友人や先輩と仲良く

私は天文愛好会に所属し、流星群などがある
ときに集まって天体観測や写真撮影、夏には
地元の軽井沢で合宿をしたりして、楽しく活
動をしています。クラブに入ることによって友達が
でき、同・他学部の先輩もできるため、授業・
試験・学校生活の疑問も詳しく教えてもらう
ことができます。新入生のみなさん、気になる
クラブへ足を運んでみてください。天文愛
好会もお待ちしています。



人間科学部 人間科学専攻 2年
長野県立軽井沢高等学校出身
齋藤ゼミ、天文愛好会

井出 佳奈美 在学生

自分の可能性を広げる 留学への挑戦

高千穂大学に留学制度があることを知り、こ
の機会を逃したらもうチャンスがないかもし
れないと思い留学に臨みました。留学先で自
分が得たものは、英語のスキルはもちろん、
行動力や価値観の違う考え方を学べたこと
です。留学は自分を内側からも外側からも成
長させてくれる場です。日本では見られない、
体験できない世界が広がるので、ぜひ挑戦し
てみて下さい。



経営学部 企業経営コース 3年
東京都私立目黒学院高等学校出身
降旗ゼミ、アメリカンフットボール部

土淵 優大 在学生

1年次のゼミ I の仲間を大切に 資格取得も有意義な挑戦です

大学では1年次のゼミ I のみんなと仲良くし
た方がいいと思います。2年生になると別々
のゼミになりますが、その後も一緒に
授業を履修したりすることが多いと思います。
私が販売士2級を取ろうと思ったのは、今ま
で資格をとったことがなかったので1つくら
いは取っておくべきだと思ったからです。最
初は難しいと思いましたが、講義を受け続け
るうちに間違いなく合格できると思えました。



経営学部 企業経営コース 2年
神奈川県立アレセミア湘南高等学校出身
小林ゼミ、高千穂祭実行委員会

福岡 佑実子 在学生

大学のイベントや行事に 積極的に参加しよう

大学4年間で充実させるためには、学友会組
織が運営するイベントに多く参加することが
大切だと思います。年間を通して体育祭・六
月祭・球技大会・高千穂祭・ゼミナール発表
会といった学生が運営しているものが数多く
あります。運営組織の団体に入るもよし、友
達と一緒に参加するのもよし。楽しみ方は人
それぞれですが、大学のイベントに積極的に
参加するのがお勧めです。



人間科学部 人間科学専攻 4年
東京都私立八王子実践高等学校出身
徳田ゼミ、学友会本部、高千穂祭実行委員会

川元 優我 在学生

新入生の 抱負

大学に入ったら、何に挑戦しますか？
4年間の学生生活はなんといっても自由！
しかし、責任はきっちり求められます。
ここではすでに目標に向かって
動き出している新入生を紹介。
参考にしてみてください。

在学生と新入生



人間科学部 人間科学専攻 1年
東京都立雪谷高等学校出身
岡田有司ゼミ、硬式野球部

武島 咲枝

新入生

硬式野球部の1部昇格と 学業の両立に挑戦します

私が挑戦したいことは部活動に重点をおきながら、学業と両立させることです。私は硬式野球部に入部し、マネージャーとして活動しています。良い先輩方や同級生達に恵まれ、毎日充実した学生生活を過ごしています。そんな周りの方々と協力しながら、1部昇格に貢献できるよう精一杯頑張りたいです！その他にも大学でしか出来ないことにどんどん挑戦していきたいと思います。



人間科学部 児童教育専攻 1年
愛知県私立名古屋大谷高等学校出身
徳田ゼミ

古谷 宗一郎

新入生

小学校の 教師になる！

私の夢は小学校の教師になり、子供たちの未来に夢を与えることです。大学では教師になるために必要な科目だけでなく、大学で学べるさまざまな分野について幅広く勉強したいと思います。4年後、一緒に頑張った仲間達と卒業を迎え、そして在学中に発想力の豊かな先生方から吸収したことを、実際の教育現場で活かせる人間になりたいです。



商学部 商学科 1年
楠美ゼミ、簿記会計研究会

鄭 在弘

新入生

学業に打ち込み 人としても成長を

私は幼い頃から読書や数字の計算が好きでした。人のために働く税理士という職業は、そんな私にとって夢であり憧れです。オリエンテーションで、様々な楽しいイベントを企画してくれた先輩たちを見ながら、この大学はただ学問に打ち込めるだけでなく、人間としても成長できる場所になると確信しました。人と積極的に向き合い、みんなと優しさに満ちた学生生活を送りたいです。



経営学部 経営学科 1年
埼玉県私立山村学園高等学校出身
河合ゼミ、フットサル愛好会

一場 悠雅

新入生

目標は海外留学！ TOEFL61点が目標です

私は高千穂大学在学中に留学してみたいです。なぜなら、嫌だった英語を受験の時に毎日勉強していたら好きになり、英語力を少しでも付けるために海外留学を試みたくなったからです。そのためにはTOEFLで61点を取らないといけないので、日ごろから勉強を怠らないように日々精進し、いい大学生活を送りたいです。

勉強と部活と
プライベートを
両立できる大学生に



新入生

商学部 商学科 1年
茨城県立つくば開成高等学校出身
柴田ゼミ、和弓部

室川 央伽

私は大学で勉強と部活とプライベートをそれぞれ中途半端にこなすことなく、全力を尽くせる人間になりたいです。大学生活において何事にも全力で取り組むことは自分の将来にとっても意味のあるものになると思います。部活動は和弓部に所属しようと思っています。和弓は初心者ですが4年間で少しでも結果を残したいと考えています。人を思い遣る気持ちと感謝の心を忘れずに、大学生活を存分に楽しみ有意義なものにしたいです。

小学校教諭を目指して 教職の勉強頑張っています



人間科学部 児童教育専攻 3年
神奈川県私立武相高等学校出身
長谷川ゼミ

高橋 英夫

Profile 人間科学部児童教育専攻で小学校教員を目指す高橋さん。日々、いい教員になるための勉強、努力は惜しみません。なぜなら毎日の積み重ねが将来に繋がることを知っているからです。

高橋さんの 授業のある1日

起床・登校



たいてい6時くらいに起きます。曜日によっては1限がない日もありますが、起床時間を揃えておくと、生活のリズムが規則的になるのでオススメです。通学中は、読書や講義の復習をしています。

私は教職課程を履修しているの、音楽の授業があります。授業は、学生全員で合唱や、ピアノなどの楽器を練習します。とても楽しい雰囲気なので授業が、あっという間に終わってしまいます。

授業



昼食



昼食は、カフェテリアで友達と食べることが多いです。私のおススメは、グリルチキンサンド。とても美味しいです。昼休みは、友達と笑い合いながら楽しく過ごしています。

授業



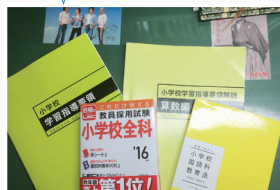
理科の授業は、友達と実験を行ったり、理科教育の大切さを学ぶことが出来て、とても楽しいです。それだけでなく、授業づくりに大切なことを学べます。

放課後



今日は授業が終わった後、友達と下北沢に遊びに行きました。大学から下北沢へは、電車で1本なので、よく行きます。下北沢は、いろいろ面白いものがあるので大好きです。

帰宅後



私は映画を見ることが好きなので、時間のある日は映画を見ています。また、将来は小学校教員を志望しているので、教員採用試験対策として、教職教養などの試験科目の勉強をしています。

Holiday

高橋さんの休日の過ごし方



バイクでツーリングに行きます。ツーリング先で、綺麗な景色を見て休日過ごしています。学生のうちに自分の趣味や息抜き方法を発見しておく、良いと思います。

＼ 高橋さん推薦 /

高千穂大学周辺のおすすめスポット BEST3

BEST 1

中華料理店 土鍋餃子専門店



美味しい本格中華がリーズナブルに味わえるお店。高千穂生には、1度は行ってもらいたいお店です。おススメは、アツアツな土鍋麻婆豆腐です。

BEST 2

Jalk Coffee(ヤルクコーヒー)



本格的なコーヒーが飲めるお店。大学の近くにあるので、授業の合間の時間を使って息抜きをしたいときにはおススメ。スイーツも美味しいです。

BEST 3

ライブイン(カラオケ)



魅力はなんといっても料金の安さ。明大前にあるカラオケ店の中でも安い方です。19:00以降は、持ち込みが可なのでお金のない学生には嬉しい限りです。

生活の中心はアメフト部EAGLES
いつも楽しくアクティブに！



商学部 マーケティングコース 3年
新潟県私立新潟清心女子高等学校出身
嘉瀬ゼミ、アメリカンフットボール部

大西 早紀

Profile 大西さんは学内でも有数な大所帯クラブのアメフト部のマネージャーとして選手や部活の運営を支えています。目標はリーグ優勝＆昇格！みんなで力を合わせて達成します!!!

大西さんの授業のある1日

起床・登校



1限がある日や朝から部活がある日はこの時間に起きて支度をします。家が学校に近いですのでギリギリまで寝ていたいけれども、頭のスイッチをONにするためこの時間に起きています。大宮八幡宮の前を歩いて大学へ。

授業



この日の1限は武上先生の貿易論。国際的な情報とマーケティング専門用語を英語で学ぶという授業。元々、海外に興味があり留学しようと考えているので、とても興味のある科目です。

昼食

お昼ご飯は学食をよく使います。一緒に食べる仲間はEAGLESの部員。その日より3階で食べたり、4階で買ったものを部室で食べたりしています。3限が始まるまでは部員とおしゃべりが日課です。



空き時間

今日の4限は授業がないため、部室で部員とおしゃべりしながらプレイヤーが着用するユニフォームの補修や用具の手入れをしました。みんなが気持ちよく練習できる環境作りも欠かせません。



部活

部活がスタート。部員が多く、コミュニケーションをとるのが大変！常にグラウンドを見ようとしています。マネージャー同士でおしゃべりすることもあります。



夕食



この日の練習後はEAGLESの部員と学校近くの中華料理屋に行きました。ご飯を食べながら、最近あった面白い話や今後のチームのことについて話しました。22:00頃帰宅し、シャワーを浴びて就寝。

TAKACHIHO

高千穂とある

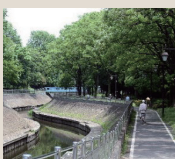
新入生も入学からそろそろ2ヶ月。
皆さんがさらに充実した先輩たちの1日の過ごし方参考にして

大西さん推薦 /

高千穂大学周辺のおすすめスポット BEST3

BEST 1

和田堀公園



春夏秋冬で公園の雰囲気が変わるため、四季折々で楽しむことができます。よく散歩をするときに使うひとつの場所。学校から10分ほど。

BEST 2

大宮八幡宮



リーグ戦が始まる時期には必ず行く神社。勝利祈願にお参りに行きます。毎朝、この神社の鳥居をくぐって登校しています。

BEST 3

ダンダダン酒屋



永福町にある居酒屋。熱々の肉汁が入っている餃子が有名な居酒屋で餃子は勿論のこと、卵かけ御飯やおつまみメンマもおすすです！

Holiday

大西さんの休日の過ごし方



学校がない日は大抵部活があるので休日といった休日はありませんが、晴れの日には散歩に行ったり、雨の日には家でTVを見たりしています。ずっと家にいるのは好きではないので出来るだけ外出するようにしています。

今年の新任教員と事務職員をご紹介します。
みなさんの学びや好奇心を刺激する先生、そして悩みや相談にのって
くれる頼もしい事務職員を紹介します。



新任教員

プラスアルファとして 法律の知識を

経営学部
准教授

村上 誠

私の担当講義は「企業法」で、会社法や金融商品取引法を中心に会社に関係する法律を研究しています。高千穂大学で学ぶ皆さんにとっては、「法律」を自分の関心の中心に据えることは少ないかもしれません。しかし、大学を卒業し、社会に出た後は、法律の存在をそれまで以上に大きく感じると思います。仕事においては、法律を「遵守する」ことはもとより、自らの判断に法律の知識を「活かす」ことも必要となります。大学での学びにおいて、自分の関心の中心に何を据えるかは人それぞれですが、プラスアルファとして法律の知識を身に付け、社会人としての自分の強みにしましょう。

私には教育に携わる仕事をしたという目標がありました。中でも私に多くの学びを与えてくれた大学という場で今度は自身が学生をサポートしたいと考えたことから大学職員を目指しました。

まだ慣れないことばかりで学びの毎日ですが、一日一日を大切に努力していき、誰からも頼られる職員になりたいと思っています。そして学生の皆さんが充実した学生生活を送ることが出来るように、日々頑張っています。



事務職員

誰からも頼られる 職員になりたい

学務部 学生課

山本 しおり

Profile

群馬県出身、明治学院大学 国際学部国際学科卒業。
趣味は和太鼓、ドラム、スポーツ観戦など。

私が大学職員になった理由は、充実した大学生活づくりに携わりたいと考えたためです。私自身、職員の親身な支援によって、学生時代は有意義な日々を過ごすことができました。そこで多くの方々にも同じ喜びを得て欲しいと思い大学職員を目指しました。私が所属する総務課は皆様とお会いする機会が少ない部署ですが、日々学園全体のことを考え業務に携わっています。至らない点が多いですが、一人前の職員に向けて努力し、充実した学園づくりを目指していきます。



事務職員

学園全体のことを考えつつ 総務として尽力します

総務部 総務課

近藤 直幸

Profile

群馬県出身、獨協大学大学院 経済学研究科修了。
趣味は音楽鑑賞(Jazz)。

新3年生向け就職支援行事がスタート

平成26年度就職状況総括

平成26年度の本学の就職状況は昨年度に引き続き、97%という高い就職率を維持することができました。これは、今年度の就職活動期間短縮に伴い、企業側が最後まで積極採用を行っていたことも要因としてあげられますが、それに伴い本学でも卒業間近まで「諦めない就職支援を行ってきた成果だと考えております。また、就職環境改善の後押しにより、学生達も例年以上に大手企業へチャレンジする傾向が見受けられ、従業員規模別では約半数の学生が従業員数500名以上の大企業に就職する結果となりました。

しかしながら、企業側の採用基準に変更はなく、しっかりと準備を進めた学生たちは内定を早期に獲得し



ましたが、なかなか行動を起こせなかった学生は満足のいく結果を残すことはできませんでした。そのため、求人数が増えたからといって油断せずしっかりとした準備をすることが大切です。

4年生の就職活動状況

今年度の就職活動につきましては、前述のとおり選考が3ヶ月後ろ倒しになり、春休みには多くの不安を抱えた学生が就職支援課へと相談にきました。2月に開催した「就職活動直前対策講座」という1週間連続のイベントにも学生が多数参加し、エントリーシートやマナーの実践講座にも真剣に取り組んでいました。

3月からは毎日説明会や選考に奔走しております。既に積極的に就職活動に励んでいる学生達からは内々定の報告も届いており、就職活動時期変更にも戸惑いながらも毎日頑張っています。5月からは学内にて個別の企業説明会も始まりました。例年多くの学生がこの個別企業説明会での出会いをきっかけに内定をいただいていますので、是非今後の学内個別企業説明会にもご注目いただけたらと思います。

3年生向け就職支援行事

4月より新3年生向けの就職支援行事もスタートしました。初回の

平成26年度卒業生【就職状況報告】



男子:98.2% 女子:94.2%

主な就職先:東和銀行、西武信用金庫、さわやか信用金庫、神奈川銀行、東京商工リサーチ、マイナビ、ディーゼルジャパン、紀文食品、なとり、富士薬品、メリーチョコレートカンパニー、デル、加藤製作所、東京地下鉄、ネクシイズグループ、イオンディライト、警視庁、市役所、自衛隊、各教育委員会 等(敬称略・他多数)

「春のキャリアガイダンス」には大勢の学生が参加し、就職に対する意識の高さを感じることができました。今年度のポイントは「インターンシップ」です。大学での学内選抜型インターンシップも例年より規模を拡大して実施しますが、6月より就職ナビサイトに掲載されるインターンシップにも是非チャレンジしていただきたいと思います。

5月からは「就職活動準備講座」を実施しています。この講座は5回にわたり就職活動に対する疑問を解消し、企業側の視点を理解するための講座です。就職活動もまずは相手を知ることが大切です。しっかりと準備をして取り組んでいきましょう。

2017年卒！就職活動成功の『鍵』は夏のインターンシップ！

就職支援行事【5月～7月】

日時	行事名	ポイント
5月26日(火)	10:40～12:10 就活準備講座②(自己分析編)	『知っている自分』だけじゃない!多角的に見る方法
6月9日(火)	10:40～12:10 就活準備講座③(業種企業選び編)	国内140万社の企業から選ぶ基準や企業の見方
6月23日(火)	10:40～12:10 就活準備講座④(書類編)	書類はみなさんの説明書!書き方の基本や注意点
7月7日(火)	10:40～12:10 就活準備講座⑤(面接編)	質問には全て意図がある!考え方と通過のコツ

成田ゼミ

商学部
教授

成田 博



経営管理に役立つ情報を提供する 管理会計を研究

企 業会計には大きく管理会計と財務会計の2つの領域があります。経営者や管理者などの企業内部の利用者への会計情報の提供を対象とする領域が管理会計であり、株主や債権者など企業外部の利用者を対象とするのが財務会計です。私のゼミは、管理会計を専攻分野としており、具体的な管理会計手法や会計情報システムに関するテーマを勉強しています。どのような分野においても基礎・基本が大切なように、管理会計においても、その基本として簿記の知識がとても重要となります。高度な専門知識を身につけること、特に、実際の企業における管理会計実務を研究するのは難しいことではありますが、ゼミの学生には、常に実務を意識し、学んだ部分については自分の言葉として納得・理解し、説明できるレベルとなること期待しています。

大学におけるゼミナールとは、多様なものの見方や考え方を身につけて学問的な研究を進める、最も重要な教育の場であるといえます。しかしそれと同時に、多くの友人や教員との議論や

交流を通じて学生諸君が人間的にも大きく成長する、人格形成の場でもあるといえます。私のゼミでは春休みと夏休みに、勉強と寝食をともにして親睦を深めるゼミ合宿を実施しています。高千穂大学生の諸君が、高千穂大学に入学して良かったという満足感を持ち、成田ゼミで素晴らしい大学生活を送ることができた、と思ってもらえるよう、これまでゼミ生と関わってきました。これからその思いは変わってきません。ゼミの卒業生との交流も続いています。その輪がさらに広がることを楽しみに、毎週のゼミには厳しく臨んでいます。



いつもは楽しい成田先生もゼミの時間は厳しく指導

A student's voice



商学部 会計コース 3年
静岡県立下田高校出身
ジャズ研究会

山田 海里

成田先生はお酒を飲むとよく喋ります。飲まなくてもよく喋ります。口癖は「大学でしっかりやることやないといつまでたっても時給1000円のフリーターだぞ」です。成田先生はだらしない僕たちに口酸っぱくいつもお説教をしてくれます。そんな厳しくもあり優しい先生がみんな大好きです。



商学部 会計コース 4年
長野県立中野立志館高等学校出身
フォークソング研究会

池田 葵

成田先生は、会計の知識が豊富で、ゼミ生が勉強に行き詰った時は、丁寧に教えてくれます。ゼミ生のことを大事に考え、それぞれの悩みも聞いてくださる優しい先生です。また、自らの人生経験を面白く伝えながら、学生にこれからどう行動すべきかをアドバイスしてくれます。



商学部 会計コース 3年
沖縄県私立沖縄尚学高等学校出身
フォークソング研究会

具志 敬子

私たち成田ゼミは、始めに簿記についての知識を学び、会計の中でも管理会計を主として学習しています。2年生では高千穂祭でワッフルを販売し、その結果をゼミ発表会で報告します。3年生では各班に分かれ、ゼミ発表会に向けて自分たちが決めたテーマを研究・分析していきます。



商学部 会計コース 3年
群馬県立館林商工高等学校出身

佐取 蓮

成田ゼミは、ゼミ生同志そして成田先生ともとても仲が良く、先生は親身に僕たちの相談にのってくれます。春夏の休みにはゼミ合宿もあり、みんな楽しく遊び・学びます。ゼミの授業では先生の指導のもと、管理会計について各グループに分かれて協力しながら学んでいます。

長谷川ゼミ

人間科学部
教授

長谷川 万希子

社会とつながる「自立し、他者を
支えられる人になる」

長

谷川ゼミでは、福祉、医療、安
全に関する身近なテーマを学
びます。平成27年度のテーマは、「めざ
せ＊キラキラ・キャンパスライフ！私
達の望みのキャンパスライフを、実現
しよう！」です。4年間の学生生活を
過ごすキャンパスが、快適で幸せな場
所になっているのかを学校の福祉・厚
生の視点から見直します。授業、部活、
ゼミ活動、校舎、食堂、交友関係、大学
のサポート体制等について満足度や課
題を探るために、多くの学生を対象に
調査をします。不満や疑問を抱えたま
ま残念な気持ちで大学生活を送らずに、
学生が自分達のアクションや責任で改
善できることを見出します。

研究と並行して、国内外の二つの大
きな活動の柱があります。①近隣の
児童福祉、社会福祉の現場での活動と、
②国際児童支援です。

①福祉現場の活動…年間通して地域
の児童福祉、社会福祉の施設でのボラ
ンティアに取り組んでいます。毎月1
回、児童館の「障がい児と健常児の統
合プログラム」に参加します。学童ク
ラブで、絵本の読み聞かせもやります。

地域の子どもと大人が集まる「得意な
もの発表会」では、司会・進行や、出し
物を担当します。小学校の特別支援学
級の保護者会の間に、児童をお預かり
する託児プログラムでも活躍します。
障がい者福祉施設でのボランティアに
も、参加します。

②国際児童支援…年に2回、大学の
ある杉並区内の女子美術大学、立教女
学院短期大学等と連携して、バングラ
デシュの子どもへの支援をしています。
鉛筆や消しゴム等の文具、英語や算数
のオリジナル教材英語とベンガル語
を使用、手作り縫いぐるみ、手作りお
もちや等を寄付しています。

社会の多様な場での活動を通して、
様々な方とのコミュニケーションの方
法を学び、社
会に通用す
る実践力を
身につけて
いくこと
が、長谷川ゼ
ミの強みで
す。



ユニバーサルスポーツの練習風景

A student's voice



人間科学部 人間科学専攻 4年
千葉県私立東京学館浦安高等学校出身
硬式野球部

三野 海雅

長谷川先生は、学生想いで優しい先生です。
学生が困っていると、ゼミ以外の時間でも
相談にのってくださいるので、何でも気軽に
話せます。長谷川先生は、児童館や高千穂
幼稚園等、多くの機関と連携して、学生が
積極的にボランティア活動に参加できる
ように調整してくださるので、個人ではで
きない豊富な社会経験ができます。



人間科学部 児童教育専攻 3年
山梨県立桂高等学校出身

小林 加奈

私たちのゼミでは、ゼミ発表を自身のレベ
ルを高める貴重な機会と考え、力を入れて
います。そのため、ゼミ発表のテーマに関
連した書籍を読み、レジュメを作成し、発
表し合って知識を深めます。定期的に児
童館のボランティアに行ったり、バングラ
デシュの子ども支援をするために、支援物
資を集めたり、作ったりしています。



人間科学部 児童教育専攻 2年
神奈川県私立横浜学院高等学校出身
バドミントン愛好会

小野 絵梨華

私たち長谷川ゼミは、ゼミ活動の一環とし
て大学近くの児童館等に行き、ボランティ
ア活動をしています。児童館が企画した遊
びと一緒にしたり、私たちが考えたプログ
ラムを運営させていただいたりして、子ど
も達との交流を大切にしています。卒業さ
れた先輩方との交流もあり、少人数のゼミ
なので、すぐに仲良くなれます。

海外留学

ハンボルト大学

レポート

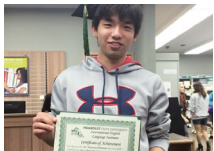
California
Humboldt State University
San Francisco



今年の2月ハンボルト大学の海外留学へ参加した7名。
語学だけではなく、考え方や価値観までも
インスパイヤーされたようです。

3週間では物足りなかった留学期間

ホームステイだったため、3週間を通じて
食生活や人柄、町の様子などを知ることが
できました。1週目で英語圏に慣れ、2週
目で英語が聞き取れるようになり、3週目
で少しの会話ができるようになりましたが、
3週間では物足りなかったです。



修了証書もらいま
した。思ったことを
どんどん発言できる
授業でした。



経営学部 企業経営コース 2年
新潟県私立関根学園高等学校出身
舟木ゼミ
アメリカンフットボール部

下村 崇将

物事の見方が変わった留学

私は小学校教員を目指しており、子供た
ちにきちんとした発音で英語を教えたいと
思っていました。この留学を終えて、発音
のことだけでなく物事の考え方を広く客観的
に見られるようになり、積極的に行動できる
ようになったことはとてもよい成果でした。



帰国の日に全員のホ
ストファミリーが見
送ってくれました。



人間科学部 児童教育専攻 2年
東京都私立
昭和第一学園高等学校出身
松丸修三ゼミ

松川 明樹

ホストマザーとの間に生まれた絆

私は海外が初めてでしたが、先生方やお
世話になったホストマザーに「日本に帰っ
ても英語でメールしてね！あなたの英語
の練習になるから」と言ってくださり、
帰国した今でもつながっていることが嬉
しいです。



バスケットボールの
試合を見に行きまし
た。



経営学部 企業経営コース 3年
茨城県立藤代高等学校出身
小林ゼミ

和方 萌華

間違えることを恐れないで積極的に

ホストファミリーにハイキングやバスケッ
トボールの試合に連れて行ってもらったり、
大学主催の多くのイベントに参加しました。
授業では積極的に発言することを心がけ、
たくさん間違えて指導をもらうことで多く
のことを学びました。



お世話になったBen
先生と。たくさんア
ドバイスをいただき
ました。



商学部 マーケティングコース 2年
神奈川県立
相模原総合高等学校出身
剣道部

山口 晴也

思っていることを伝えられなかった悔しさ

留学生活で一番悔しかったのは自分が考え
ていることがうまく伝えられず、話す内容
も違う内容になってしまうことでした。英
語を言葉として使えるよう、帰国後も今回
の留学のような実践する機会を設けてスキ
ルアップすることを課題としています。



英語の会話のみのた
め、聞き漏らさない
ようにしています。



人間科学部 人間科学専攻 3年
東京都私立
立正大学付属立正高等学校出身
齋藤ゼミ
アメリカンフットボール部

三浦 真矢

英語のレベル向上を実感

私は台湾に個人留学をしたことがあり、そ
の経験から世界共通言語である英語の習得
が必要だと感じてこの研修に参加しました。
1か月という短期間でしたがホストファミ
リリーとの会話や授業を受けていくうちに英
語のレベルが上がったことを実感しました。



到着後、皆でハンボ
ルト大学周辺を見て
回りました。



人間科学部 人間科学専攻 4年
東京都立府中西高等学校出身
木村ゼミ

武田 阿佑美

大学時代は挑戦する絶好のチャンス さまざまな事にトライ！

Interview 1

2009年度 商学部卒業
西山ゼミ チアリーダー同好会
株式会社AOKI勤務
水内 加奈子
(旧姓：二ノ宮)



私は大学卒業後、株式会社AOKIに入社し、今年で7年目を迎えております。入社当初は長野県松本市、副店長に昇進後は中野市の店舗を経験し、結婚・出産を経て現在は東京都足立区にあるAOKI足立栗原店で働いております。主に、接客・収支管理・商品管理・人材育成等を行っています。お客様が気持ちよくまたこのお店に来たいと思って頂けるような店舗作りと接客、周りに目を配り臨機応変に対応する力を身に付ける事ができました。また、子育てをしながらの勤務ながらも理解を頂き、周りのスタッフや上司に支えて貰いながら日々感謝の気持ちを持って業務を行っております。

しいダンスや技術を身に付ける事が何よりも楽しく、充実した日々を過ごすことが出来ました。そして、何よりゼロから一歩新しい事を始め、挑戦していくことの難しさ大切さを学びました。

在学生の皆さんには、ぜひ色々な事に挑戦して欲しいと思います。学生のうちだからこそ出来る事、挑戦出来る事がたくさんあると思います。そして、たくさんの方々との出会って下さい。人との出会いは一期一会です。多くの人と関わる事によって多くの考え方や意見をもらえ、自分自身の考え方に変化をもたらしてくれれます。ぜひ、今ある時間を実りある充実した4年間にして下さい！



現在は仕事と子育てを両立しています

夢の途中

Interview 2

1988年度 商学部卒業
園田ゼミ 剣道部 1988年度 学友会総幹事
株式会社生活設計 代表取締役
Kid's garden International, Inc. 代表(ハワイ法人)
井手 健二郎



先日、二人の大学時代の友人と逢った。二人共心腹の友である。一人は剣道部の同期、情にもろい熱い漢で、今では仕事で年間50本以上テレビ出演している人気者だ。もう一人は、園田ゼミの同期で、当時から面倒見が良く周囲から信望の厚い優しい人格者で、某外資系製薬会社で部長職を任されている。普段から連絡を取り合い、ママに情報交換している訳ではないが、振り返ると人生の節目では互いの状況を確認しあっていた。それぞれ平坦な道程ではないが、お互いに無言の励ましを貰っていた。

私は卒業後証券会社、生保会社を経て31才で起業。現在千葉県で保育関係の福祉サービス業を営んでおり、17期目の決算を終えた。従業員は約100名の仲間がいる。サラリーマン家庭に育った自分ではあるが、「鶏頭となるも牛後となるなかれ」との叔父の影響もあり、30才で独立したいと考えていた。社会に出て日々仕事に忙殺される中、

人に夢・目標を語る事によって会社内外の諸先輩方に背中を押してもらいうに起業。独立の際、業種は良く吟味したつもりである。ポイントは「夢中になれる」。努力や忍耐も時には必要だが、「夢中」には敵わないと思う。コツもある。夢・目標が明確であること。個人は勿論のこと、多くの人間が関与するとき、それが無いと動きがバラバラになってしまう。

50才を目前に、起業した時の夢・目標はほぼ達成できた。しかし、さらなる成長の為には新たな目標・ビジョンが必然的に生まれて来る。そう言う意味では、未だ夢達成の途中、「夢中」である。



kidsgarden津田沼駅前園の様子(HPより)

経営学部 企業経営コース 3年
神奈川県私立横浜学院高等学校出身
アメリカンフットボール部

島田 恵

経営学部 企業経営コース 3年
埼玉県私立埼玉平成高等学校出身
ダンス愛好会

川口 彩乃

経営学部 企業経営コース 3年
埼玉県私立埼玉平成高等学校出身
学術文化団体連合会本部、ダンス愛好会

斉藤 帆南



経営学部 企業経営コース 3年
東京都立日本橋高等学校出身

片岡 耀

経営学部 企業経営コース 3年
東京都私立聖パウロ学園高等学校出身

河内 大樹

経営学部 企業経営コース 3年
埼玉県立志木高等学校出身

村田 裕稀

地域の課題、解決します！を目指しています。

任意団体SCOTACを立ち上げた河合ゼミのメンバー
彼らをその行動に突き進ませた理由とは何なののでしょうか？



地域活動班、初めてのNPO
団体からのアンケート集計
からのデータ分析で四苦八
苦…みんなでパソコンの画
面に没頭。最後はゼミ生
の前で発表までやり切りま
した。

担当教員からの メッセージ

経営学部 准教授
河合 亜矢子



地域で育つ、地域を耕す大学生。
そんな域学連携の形を学生と一緒に模索中です。

昨年度から活動を地域に広げました。地域の協力もあり、ゼミ生がイキ
キ活動する姿を心強く思っています。地域は学生に実践の場を与え、学生
は地域の課題解決に一役買う、という連携関係を醸成していきたいです。

河合ゼミは現在26名、流通システム班
(16名・地域班(10名)で活動しています。
地域班は「地域に開かれた高千穂大学」
を目標に、昨年度は高千穂大生と地域の
意識ギャップについて研究しました。杉
並区を活動拠点とするNPO団体への訪
問取材から見えてきた課題は私達大学生
との意識の違いでした。そこで、地域と
学生に対となるアンケートを配布し、結
果を照らし合わせていくつかの結論を導
き出しました。最も大きなものは、**地域
と大学生が知り合う場の必要性**という
ものです。キャンパスから地域に飛び出
し、様々な人々と団体と関わりを持ちな
がら研究活動が続けてきて、「地域で挑戦
する大人」「私達の感性が必要とされてい
る」「地域で名前を呼ばれるってイイネ」
といったことを実感しています。そこで、
地域と高千穂大生が協働し合う基盤とす
べく、任意団体SCOTAC(Suginami
Community and Takachiho Co-
creation)を立ち上げました。今年度は、
(1)中高生のための児童館ゆう杉並、(2)杉
並協働プラザとの協働研究、(3)地域と大
学生の意識ギャップを解消する研究、の
3テーマを研究します。

8月1日(土)にはSCOTACと地
域団体ISPとの共催イベント、ワール
ドカフェ・サロン「100とも@高千穂大
学」を開催します。お友達と誘い合って、
ぜひ参加してください！

今年のご当地自慢は大幅リニューアル！
出身地の自慢と在学学生の魅力を
より知って頂けるようにしました。
今回は北海道・東北ブロックです。

ご当地 自慢 2015

青森県



岩手県



上京した理由
大学選びでは、就職に強い大学に入りたくさんの知識やスキルを身につけたいと考えていました。課外講座やキャリアガイダンスなど、大学が親身に対応してくれるので、高千穂大学を選んでよかったです。

おすすめ
グルメ

八戸せんべい汁



B-1グランプリで優勝もしている、汁に漬かってふやけた南部せんべいが激うまです！！寒いときにはこれがかかせません！

おすすめ
スポット

弘前城



弘前城は約2,600本の桜に囲まれていて、お花見の時期の美しさは感動ものです。ぜひお越しください。

自然豊かな環境が魅力です
お花見の時期の弘前城は最高



青森県

商学部 金融コース 3年
青森県立八戸南高等学校出身*
軟式野球愛好会

佐伯 美保

*2013年4月青森県立八戸北高等学校へ統合

地元と東京の違い
電車が1時間に1本の地元と違い、すぐに何本もやってくるのはさすが東京！！ただ、特急、準特急、急行などの種類や、京王線や小田急線などいろいろあって、乗換はいまでも困ってしまいます。

上京した理由
大学に入学するまでの18年間を岩手県内で過ごしていて、「このまま県外を知らずに過ごすのは嫌だな」と思い、世間を知るためにも東京に行こうと考えたのが、上京のきっかけです。

おすすめ
グルメ

盛岡冷麺



韓国の冷麺と違って酸味が抑えられてピリ辛な味付けになっています。

おすすめ
スポット

平泉 中尊寺金色堂



岩手県の中で最も有名な場所ではないかと思っています。文化財や歴史に興味がある方はぜひ！

岩手と東京では景観が
全く違いますね



岩手県

人間科学部 児童教育専攻 3年
岩手県立遠野高等学校出身
齋藤ゼミ

菊池 浩平

地元と東京の違い
まず第1に景観が違いますね。見渡す限り自然があふれています。その分空気が澄んでいて気持ちがいいです。1番最初に東京に出て戸惑ったのは、電車に乗ることでした。携帯の路線案内がないと出歩けませんでした。



菊池君の出身高校は
岩手県立遠野高等学校

100年以上の歴史を持つ岩手県の伝統校です。部活動ではサッカーが1番有名ですね。自然溢れた環境で多くの部活が活動しています。



佐伯さんの出身高校は
青森県立八戸南高等学校

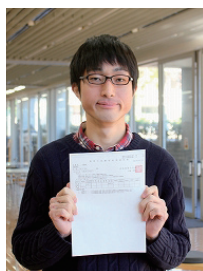
教室からは牧場や海も見られる高校でした。10月には浜辺でマラソン大会もするほど自然に囲まれ、先生・生徒も仲良しでした。



12/19

北嶋能大さん(当時、商学部2年)が
税理士試験3科目合格

税理士養成プログラムを履修している北嶋能大さん(西山ゼミ、東京都立杉並総合高校出身)は、第64回税理士試験(平成26年8月)を受験し、財務諸表論と消費税法を合格しました。一昨年の簿記論と合わせて3科目の合格となります。北嶋さんは「とても嬉しいです。できれば学部在学中に5科目を合格し、税理士資格を取得したいです」と目標を語ってくれました。



在学中に5科目合格をめざし、日々奮闘中!!

1/17、2/18

人間科学部・長谷川ゼミが
地域貢献活動を実施

1月17日杉並区立済美養護学校体育館にて、障がい児・健全児・大人のサークル等が集まる発表会「しやうがいのある子もない子もみんなあつまれ!めだちたがりや オン・ステージ 2015」で、受付・会場整備 司会進行・クイズやお楽しみ企画を担当しました。また、2月18日児童館にてユニバーサルスポーツ(障害児が健全児と一緒に遊ぶことができるもの)を実施。今回はスズランテープを手で編んだ

2/5、2/20、3/16

学友会(ミルバス高千穂)が
杉並区の防犯活動を実施

学友会のボランティア組織ミルバス高千穂は、高井戸・荻窪警察署と杉並区役所が主催する振り込め詐欺根絶集会(2月5日)、高井戸防犯協会の防犯協会新年会(2月20日)、高千穂幼稚園で行われた防犯ボランティア活動(3月16日)に参加しました。



杉並区役所で行われた振り込め詐欺根絶集会



高千穂幼稚園で行われた防犯ボランティア活動の様子

ゴロバレーボール
の練習風景

発表会の司会進行・クイズ・お楽しみ会を担当



ネットと、手作りボールと風船を使って「風船バレーボール」とネットの下でボールを通す「ゴロバレーボール」でゲームをしました。

3/22~25

中国・中央财经大学と
共同研究会を開催

高千穂大学アジア研究交流センター(センター長・高田大安大学院・商学部教授、藤井耐高千穂学園理事・長経営学部教授、新津重幸大学院・商学部教授)は、中国・北京にある中央财经大学を訪問し、共同研究発表会を行いました。今回の研究テーマは、日本の創業者企業に関する研究について行われました。また、新津教授は現地



適応に困難を抱える生徒への適切な支援について書かれています

中学生は様々な適応上の問題を抱えやすい時期です。本書では彼らの学校への適応を理解し、支援するためのヒントを提示しています。やや専門的な内容も含まれていますが、研究者や大学院生はもちろん、学校の先生方にも参考にしていただけますと幸いです。書籍名・中学生の学校適応―適応の支えの理解― 出版社・ナカニシヤ出版 価格・3,800円(税別)。

2/15

人間科学部・岡田有司准教授が
書籍を出版

区や警察と協力して、ボランティア活動に参加しています。

4/1

学長に笹金光徳氏(経営学部・教授)が就任

高千穂大学学長に笹金光徳氏(経営学部・教授)が就任しました。就任メッセージが、大学ホームページ(www.takachiho.ac.jp)に掲載しております。ぜひご覧ください。



小規模な大学だからこそ、教職員一丸となって、すべての学生さんと直接コミュニケーションをとりながら、ひとりひとりの良さを伸ばすようサポートします。



中国・中央财经大学の方々と記念撮影



高田教授(左)、藤井理事長(中央)、新津教授(右)

大学の大学院(MBAコース)の受講生に対して講演もおこないました。

4/16~7/16

一般社団法人新日本スーパーマーケット協会(第9回)寄付講座が開講

平成27年度春学期
『経営学特別講義』を開講



新津重幸教授(本学大学院・商学部)「SNS社会の進化とモノの買い方の変化」講演風景

平成27年度春学期
『総合科目A』を開講

商学部・菊池史光准教授が担当する総合科目は、「SNS時代におけるマーケティングの新展開」と題し、企業の実務家や他大学の教員などを招聘し、毎週火曜日2限(10:40~12:10)に開講。6月以降は、2日「SNS社会がもたらした日本人のライフスタイルの変化」高津春樹氏(財)ハイレブ研究所。9日「生活者に近づくSNS社会と売り方の革新」荻谷誠一郎氏マークス&インデックス代表。16日「インターネットのCGM化とSNS」永戸哲也助教本学経営学部など予定。詳しくは、総合科目係(sogo@takachiho.ac.jp)まで。

4/14~7/21

新1号館 建設レポート

4月下旬に外部足場がとれ新校舎の全貌が見られるようになりました。今は主な工事を終え完成検査に向けて建物周りの整地や舗装、仮設材の片付けや撤去跡の補修、クリーニング工事等を急ピッチで進めています。



15年4月撮影

完成まで
11日

(担当は藤井耐理事長)。卸・流通を中心とした実務家を中心に、企業・団体の最前線学ぶことができます。6月以降は、4日「次世代流通ソリューション」平野一郎氏共同印刷。11日「A-FIVEが食の世界でめざすコト」古我繁明氏(株)農林漁業成長産業化支援機構。18日「健康寿命を植物油に関する基礎知識について」斎藤昭氏一般社団法人日本植物油協会。25日「ブルーチップの歴史と日本小売業のPoint Cardの現状」宮本洋一氏ブルーチップ(株)などを予定。詳しくは、特別講義係(kokai@takachiho.ac.jp)まで。

表紙の人



(写真左)
経営学部 企業経営コース 3年
東京都私立淑徳SC高等部出身
竹内ゼミ
若菜 真理子

(写真中)
商学部 マーケティングコース 3年
東京都立日本工業大学駒場高等学校出身
庄司ゼミ、硬式野球部
川田 詩朗

(写真右)
経営学部 企業経営コース 3年
千葉県立匝瑳高等学校出身
竹内ゼミ
増井 梨乃



相馬義比古氏((株)帝国ホテルキッチン)「今後の食糧事情における食品企業の役割-環境変化の中で変えるべきこと、変わらざるべきこと-」講演風景

編集後記

新緑が眩しいこの季節、約12年ぶりとなる新校舎が竣工します。ここに以前、何があったかご存知ですか?答えは高千穂幼稚園舎がありました。1966年(昭和41年)竣工後、現在の正門右手にある場所に移るまでの約45年間、多くの園児たちが学んでいました。キャンパス再開発は全体的に校舎を取り壊し、新体育館・8号館を建設予定。新しい高千穂大学は、みなさんと一緒に歩んでいきます。ゼミ、授業、部活・サークルなどに挑戦し、大学の歴史に皆さんの活動を刻んでいきましょう。

Quarterly
TAKACHIHO [クォーターリー 高千穂]

Vol.52 2015/5 Spring

●編集長 浅見 雅郁
●委員 坂田 利康
西原 正人

●編集・印刷 orange corporation

クォーターリー高千穂設置場所:1号館(1階)、図書館(1階)、4号館(1・2階)、情報メディアセンター、CS(1・2・3・4階)、10号館(1階)

ソーシャルメディア公式アカウント

授業、ゼミ、部活・サークル、留学、校友会など、高千穂大学のあらゆる最新情報を配信中心！大学公式アカウントまでアクセスしよう！！

facebook



twitter





高千穂大学広報誌

Quarterly TAKACHIHO TAKACHIHO UNIVERSITY

発行責任者: 浅見雅郁 発行: 高千穂大学

〒168-8508 東京都杉並区大宮 2-19-1

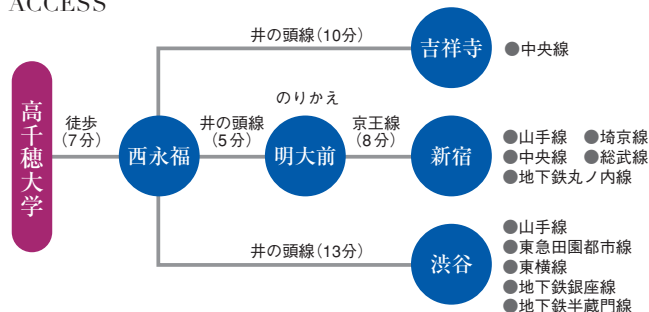
TEL 03-3313-0276 MAIL koho@takachiho.ac.jp

発行日: 平成27年5月20日 無断転載・複製不可



本学は、平成5年(1993)に大学基準協会の正会員となり、平成15年(2003)に相互評価を受け適合、さらに平成22年(2010)に全大学に対し義務付けられている認証評価を受審いたしました。その結果、本学は、理念・目的の実現に向けた改善・改革の努力を実践し、大学としてふさわしい教育・研究の要件を備えている大学として、同協会の大学基準に適合していることを認定されました。

ACCESS



- 山手線・新宿駅または渋谷駅から西永福駅 (井の頭線) まで13分 (新宿駅からの場合は、明大前のりかえ)
- 中央線・吉祥寺駅から西永福駅 (井の頭線) まで10分
- 西永福駅から本学まで徒歩7分

MAP

