

UNIVERSITY GUIDE 大学指南



新1号馆建成示意图预计于2015年4月建成



高千穂大学
TAKACHIHO UNIVERSITY SUGINAMI TOKYO

继承传统、 展望未来， 不断推进校 园的再开发计划



新1号馆建成示意图预计于2015年4月建成



新体育馆、7号馆建成示意图预计于2017年建成

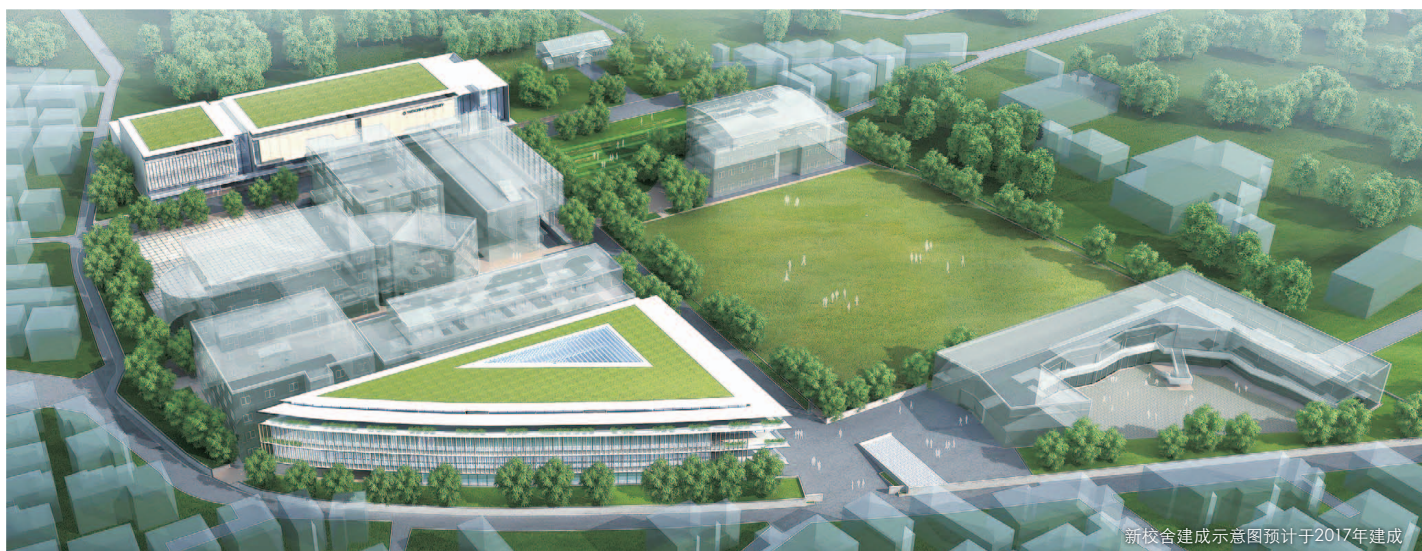


校园设备更加充实完善的都市型大学

学校紧邻历史悠久的太田八幡宫森林，背靠善福寺川绿地与和田堀公园，整座校园自然和盎然绿色之中。学校有效利用得天独厚的周边环境，提高设施设备的性能，强化各设施间的基础设施网，借助自然与绿色建设交流广场，变身为校园设备更加充实完善的都市型大学。我校力图加强校区与周边环境的和谐共存，立志创出一个全新面貌的高千穗大学。

校史

- 1903 川田铁弥在大久保创办高千穗寻常高等小学，此为高千穗学园的起源
- 1907 设置高千穗幼儿园
- 1909 创办高千穗中学校（旧制度）
- 1914 在现在的场所创办高千穗高等商业学校（旧制度的专门学校）（私立学校中日本最早的高等商业学校）
- 1950 学制改革，更名为高千穗商科大学（商学部商学科）
- 1987 设置综合研究所
- 1990 新设商学部经营学科
- 1996 新设研究生院（经营学研究科：硕士课程）
- 1997 设置亚洲研究交流中心（原东亚经营学研究教育交流中心）
- 1998 研究生院经营学研究科设置博士课程
- 2001 更名为高千穗大学（原高千穗商科大学）设置经营学部经营学科
- 2003 学园建校100周年
- 2007 设置人间科学部人间科学科
- 2013 学园建校110周年



新校舍建成示意图预计于2017年建成

校风方针“始终领先半步的进步性”

“半步”指切实贯彻自身使命、不断付诸于行动的继续性，并且“先进性”意味一种追求学问的体系性・理论性的资质，这就是，以持续不断的行动力而积累的理论、知识为基础，客观地捕捉现象的同时，分析现象产生的原因乃至其规律性，并在此基础之上，具备展望将来的前瞻性。另外，体现校风方针的人格资质，即丰富的情操・人格的确立可具体提倡为，“不偏不倚的自由之人”、“富有气概的常识之人”、“喜爱和平的国际之人”，这也是校风的目标。



商学部

◎市场营销课程 ◎金融课程 ◎会计课程

商学部以“培育兼具丰富的情操和高水平业务能力的企业人士、专家”为理念和目标，着力培养“博学多才和专业知识深厚，能适应现代社会多种多样的变化，具有国际化视野的人材”。各课程学习所需的各种知识和能力以此孕育如下人材：能为创造市场需求而出谋划策的人材：理解金融的结构与机制，能在广泛的领域里发挥自己能力的人材：学习掌握会计知识，能构建并灵活运用会计数据为企业活动做出贡献的人材。

经营学部

◎企业经营课程 ◎经营法务课程
◎创业、事业继承课程

经营学部以“培育博学多才和拥有经营能力的创造性企业人士”为理念和目标，着力培养“以渊博学识与丰富的情操为基础，理解企业经营的结构和机制以及经营实体的本质，并能够适应时代的变革以国际化视野考虑问题的人材。各课程学习所需的各种知识和能力。孕育如下人材：活跃在各领域最前线并具有国际化视野的商业专家：具备企业法务、法律法规相关知识的商业专家：具备创业的必备技能、企业家的经验与精神、的未来事业继承人。



人间科学部

◎人间科学专业 ◎儿童教育专业

人间科学部的理念与目标是：“培育独立自主、又能与他人和谐共处的社会人材”。人间科学专业把人类从“个人”和“社会的存在”两个侧面去理解，目的是着力培育“能成长为‘主动的、自立的个人’以及‘与他人和谐共处的社会人’的人材。”并且，儿童教育专业则着力培育“以人类成长过程中‘教育’的重要性为视点，理解特别是处于‘儿童期’儿童的身心的成长过程、行为模式等，从而为儿童的健康成长做出贡献的人材”。

研究生院 经营学研究科 ◎硕士课程 ◎博士课程

本研究生院经营学研究科的目的是：“教授并研究学术理论及其应用，彻底究其究竟，满足社会各方面需求的同时，为文化的发展作出贡献”。在此目的之下，硕士课程设立的目标为“培育掌握经营学、金融、会计学领域相关知识与技术、并具有国际化视野的人材”。博士课程的目标为“能够在专业领域中作为研究者独立进行研究活动，或者积

累从事其他高水平的专业业务所必须的高度研究能力以及以此为基础的渊博的知识。”本研究生院经营学研究科的目标是：为了满足社会各界的需求，作为企业所需人材的再学习的场所，或者作为终身学习的场所，培育具备渊博的学识，和企业等所需的高度专业能力与研究能力的人材。



健身房

健身房设有健身自行车、跑步机和其他各类锻炼器材，俱乐部活动以外，所有参加过讲习会的学生均可自由使用。

计算机教室

校内共有8间高规格配置的计算机教室。计算机教室除授课时间之外均对外开放，可自由使用。另外，还提供笔记本电脑、摄像机等设备的出借服务，利用的学生很多。



图书馆

馆内藏有撰写报告和个人研究时必需的文獻与资料，另外还配备个人学习用桌椅、小组学习室、试听角等设施，利用的学生很多。馆内备有以社会科学系为主的图书、杂志、视听资料等24万册，日本产业史中从明治时代到现代为止的主要企业的公司简史、电子版专业刊物数据库等。



高千穗学园武道馆 (杉井区指定的有形文化财产)

武道馆建于1913年10月，作为柔·剑道场，和本大学的前身高千穗高等商业学校的校舍楼群同时建成，是杉井区内最古老的木造学校建筑物，成为建筑史上宝贵的文化财产。本馆至今仍保留着建成初始的原貌，目前成为合气道场馆。



中央广场

中央广场是为纪念本学园创立一百周年而落成的建筑。该建筑的最大特色在于地上4层、地下1层均为玻璃窗设计，内设交流大厅、配有电脑的自习室、一百周年纪念资料室、高千穗会馆、学生食堂、自助咖啡馆，是校内外人士汇聚一堂、互相交流的场所。



白根研修基地

位于以温泉和滑雪场闻名的群马县草津町内，是学生培训进修用的设施。这所分校四周被雄伟的大自然环抱，四季分明，情趣各异，众多人士在此举办各种各样的活动。



登户综合运动场

运动场位于神奈川县川崎市多摩川沿岸，包括5个网球场和1个棒球场。除授课之外，还被用于体育节、俱乐部活动等。

交通指南



※()内仅表示从西永福站出发所需的乘车时间。不包含换乘、步行时间。

【从成田机场出发】

1. 从成田机场站、机场第2大楼站出发，乘坐成田特快，抵达涉谷站约需78分钟。
从涩谷站乘坐京王线、井之头线，抵达西永福约需14分钟。
2. 从成田机场站、机场第2大楼站出发，乘坐京成线，抵达日暮里站约需38分钟。
换乘山手线，从日暮里站出发，抵达新宿站约需21分钟。
从新宿站乘坐京王线、井之头线，抵达西永福约需13分钟。

■参考资料(成田机场主页) <http://www.narita-airport.jp/ch1/access/index.html>

【从羽田机场出发】

1. 从羽田机场国际线大楼站出发，乘坐东京单轨电车，抵达滨松町约需15分钟。换乘山手线，抵达涉谷站约需19分钟。从涩谷站乘坐京王线、井之头线，抵达西永福约需14分钟。

电话: +81-3-3313-0141 传真: +81-3-3313-9036 电子邮件地址 somu@takachiho.ac.jp



上述标志为本大学于2010年接受大学基准协会的认证评价审查后，被该协会认定“符合大学基准”的标志。

日本

羽田机场 成田机场



高千穗大学

TAKACHIHO UNIVERSITY SUGINAMI TOKYO

邮政编码: 168-8508

地址: 东京都杉井区大宫 2-19-1

网站链接 <http://www.takachiho.jp>

【总机 总务课】